

Le Sévrien

n° 62 - mai 2003



adsl
2000ème abonné !



Val de Seine
Qui fait quoi



Achiam
Une vie comme un roman

SEL
Tenue de gala de
rigueur !

PUB



Technologies 6

2000ème abonné adsl à Sèvres

Vie des quartiers 8

Manufacture-Brimborion, ça bouge

Environnement 9

Pour recycler, il faut trier

Finances 10

2003, une année d'efforts

Social 12

Des contes pour aimer la vie

Intercommunalité 13

Les statuts de Val de Seine

Jeunesse 14

En mai, fais ce qu'il te plaît

Portrait 15

Achiam, le sculpteur

Culture 16

Le gala du SEL

Culture 17

Concert et livres d'art

Tribune libre 18

Bloc-notes 19



Gouverner c'est prévoir, c'est à dire préparer l'avenir !

L'année 2003 sera une année d'efforts pour la commune et pour les Sévriens. Efforts pour la commune car dans une conjoncture économique difficile, les recettes communales se tassent tandis que les charges de gestion continuent de croître. Le budget en porte la marque. Effort pour les Sévriens puisque, après trois années de baisse de la fiscalité locale, les taux vont augmenter.

Ces augmentations vont nous permettre de maintenir nos capacités d'investissement pour assumer les projets à venir comme par exemple la rénovation du centre de loisirs Gévelot, celle du marché St-Romain, les aménagements de la Grande Rue et la mise en valeur des berges de Seine et du Parc nautique de l'Île de Monsieur.

Préparer l'avenir, c'est aussi mettre en place la communauté d'agglomération du Val de Seine. Cette année est bien nécessaire pour réussir une étape majeure du développement futur de Sèvres. Après l'adoption des statuts et des compétences de la communauté par les conseils municipaux, il faut organiser les transferts de compétences, évaluer leurs coûts et leurs conséquences sur le fonctionnement de la commune et les personnels. Ce travail complexe et technique est mené conjointement par les administrations de Boulogne-Billancourt et Sèvres.

Pendant ce temps, notre vie quotidienne continue à son rythme et vous retrouverez dans le journal l'annonce de deux « événements-cadeaux » pour ce début de la belle saison avec le traditionnel gala du SEL et le concert des Grandes Eaux au Parc de St-Cloud.

Les beaux jours nous incitent à sortir et à partager de bons moments. C'est ce que nous ferons avec nos amis de Mount Prospect que nous sommes heureux d'accueillir en ce début du mois de mai.

Votre maire

François Kosciusko-Morizet

Directeur de la publication :

François Kosciusko-Morizet,
Maire de Sèvres

Directeur adjoint de la publication : **Philippe Cézard**

Rédactrice en chef : **Catherine Verlhac**

Photographes : **William Goëta, Thierry Meneau**

Conception et réalisation : **Philippe Cézard**

Rédaction et administration :

Service de la Communication

Mairie de Sèvres, 54, Grande Rue - 92310 Sèvres

Tél... : 01 41 14 10 10

Site internet : <http://www.ville-sevres.fr>

Courrier électronique : mairie@ville-sevres.fr

Régie publicitaire : **FRANCE RÉGIE**

21, allée de Clichy - 93340 Le Raincy

Tél... : 01 41 53 00 90 / 06 10 17 0383

Photogravure et Impression :

Imprimerie de Montligeon

61400 La Chapelle Montligeon

Tél... : 02 33 85 80 00

Distribution boîtes aux lettres : **La Poste**

Dépôt légal : 2^{ème} trimestre 2003



Vendredi 11 mars, carnaval des enfants de la maternelle Croix-Bosset.



Réception de bienvenue pour les nouveaux Sévriens le samedi 22 mars au SEL.



Mercredi 19 mars, concert du Conservatoire au SEL autour d'Hector Berlioz.



Samedi 22 mars, à la Salle sous le Pont, vernissage de l'exposition "Les profondeurs de l'homme", organisée avec la Paroisse Saint-Romain.



Vernissage de l'exposition photographique de Carole Barriquand-Treuille "Chemins de croix, chemins de vie", le jeudi 20 mars au SEL



Opération "Nager contre le cancer" à la piscine le dimanche 23 mars.



Les Virtuoses de France au SEL le vendredi 21 mars, une programmation des Concerts de Marivel.



Mardi 25 mars, concert de l'Ensemble vocal du Conservatoire, salle Ravel.



Le jeudi 27 mars au SEL, défilé spectacle du Lycée de Sèvres.



Dimanche 13 avril au SEL, déjeuner dansant des Rameaux offert aux plus anciens.



Samedi 29 mars, nettoyage de printemps de la forêt de la Châtaigneraie avec les animateurs du quartier et les scouts.



Dimanche 30 mars, visite des Caves du Roi pour les animateurs de quartiers.



L'équipe du Lycée, championne de l'Académie de Versailles en gymnastique par équipes pour la deuxième année consécutive.



Vendredi 4 avril, concert organisé par la SUM au SEL.

Poisson d'avril

Un malencontreux poisson d'avril nous a fait déformer le sens de la devise de Mount Prospect dans le précédent Sévrien. Nous prions nos lecteurs et nos amis américains d'accepter nos excuses. Il fallait bien évidemment lire "friendliness" et non "friendless". L'oubli d'un "in" nous a mis "out".

François Kosciusko-Morizet pour la qualité des constructions publiques

Jean-Jacques Aillagon, ministre de la culture, a annoncé la nomination de François Kosciusko-Morizet à la présidence de la Mission interministérielle pour la qualité des constructions publiques.

Parole d'élus



Près de 6500 visites du site internet de la ville (www.ville-sevres.fr) au mois de mars 2003 contre 3400 en mars 2002 et 2600 en mars 2001 : la fréquentation et l'utilisation d'internet est en progrès constant à Sèvres comme ailleurs. Les services disponibles sur le net évoluent (à l'image des procédures de téléadministration en ligne sur notre site), les technologies également. C'est ainsi que l'internet haut débit, l'ADSL, regroupe à ce jour plus de 2000 internautes sévriens. Pour mettre en valeur cette nouvelle forme d'échange, la mairie s'associe avec France Télécom pour l'organisation de deux journées de démonstration au SEL. Rappelons que cette technologie est déjà en accès libre à la bibliothèque-médiathèque et à l'esc@le d'une part, dans chacune des écoles élémentaires de la ville d'autre part. Sèvres est branchée, sachons le !

Grégoire de la Roncière
Maire-Adjoint chargé
des Nouvelles
Technologies de
l'Information et de la
Communication

Haut débit Deux mille abonnés



Au SEL, les 3 et 4 juin, la Ville s'associe à France Telecom pour fêter le 2000ème abonné adsl sévrien.

Lors des vœux du Maire pour l'an 2000, France Telecom, hébergeur du tout nouveau site internet de la Ville, avait contribué au lancement de www.ville-sevres.fr, en mettant à disposition du public une dizaine d'ordinateurs reliés à internet. Le clic officiel sur le mulot pouvait avoir lieu.

A l'occasion de la mise en ligne adsl de la Ville en 2001, la Ville et France Telecom s'associèrent de nouveau pour deux journées grand public. Toutes les générations purent suivre plusieurs ateliers d'initiation ou surfer en toute liberté.

A présent et dans le même esprit, nous fêtons ce deux-millième abonné.

La mairie haut-débit

Depuis deux ans, l'Hôtel de Ville, la Bibliothèque-Médiathèque, l'esc@le communiquent via adsl. Des développements sont mis en place dans les écoles. Les Sévriens eux-mêmes sont de plus en plus nombreux à choisir le haut débit.

Le lancement du site et son corollaire, la possibilité de contacter la mairie par courriel a instauré un nouveau type de relations avec la Ville. Messages directs, utilisation des téléprocédures, transferts de données font partie de ces nouvelles habitudes.

Dans la rubrique "Archives du site", figurent aujourd'hui deux reportages numériques d'internautes sévriens - remercions-les pour cette contribution - sur des événements exceptionnels, inondations du 7 juillet 2000, chute de neige du 4 janvier 2003.

adsl à Sèvres

L'analyse de fréquentation du site démontre que la rubrique "Mairie pratique" est la plus consultée au fil des mois. La Ville envisage donc de l'étoffer, notamment en renforçant les liens déjà existants vers le site servicepublic.fr, le portail de l'administration française, pour un meilleur service aux Sévriens concernant l'ensemble de leurs droits et démarches.

Sept cent quarante quatre

C'est le nombre d'heures de connexion sur le site de la Ville en mars 2003. Plus de 660 000 pages du site ont été vues en 2002 contre 377 000 en 2001. Au-delà des frontières, la Belgique, le Canada, l'Italie et l'Allemagne arrivent en tête des pays visitant virtuellement Sèvres, dans un classement où les Philippines et la Hongrie font figure de lanternes rouges. Le site contribue ainsi au rayonnement de la Ville et permet également à d'anciens Sévriens de garder le contact avec leur cité.

Nul doute que ces journées anniversaire permettront encore une fois d'explorer le village global que constitue le réseau internet et de découvrir en avant-première les nouveautés technologiques qui attendent les internautes sévriens.



Programme des journées des mardi 3 et mercredi 4 juin

Le mardi sera consacré aux écoliers sévriens. Un accès tout public sera offert de 12 à 14h. Le mercredi, les centres de loisirs et les seniors se partageront la journée. L'accès tout public reste le même que la veille.

Pour de plus amples informations sur la manifestation, vous pouvez contacter le service du développement économique et de l'emploi au 01 41 14 10 24.

En savoir plus

ADSL

Asymmetric Digital Subscriber Line, ou ligne asymétrique numérique. Norme technologique permettant de multiplier par environ 200 le débit d'information passant sur une ligne classique (jusqu'à 8 Mbps). La technologie ADSL utilise les fréquences supérieures à celles qui sont affectées au transport de la voix pour transmettre les données numériques. L'abonné dispose, pour les données qu'il envoie, d'un débit plus faible que celui des données qu'il reçoit. Le débit, dans tous les cas, varie avec la distance à parcourir. Grâce à cette technologie, l'utilisateur peut téléphoner et se connecter à l'Internet simultanément, sur une même prise téléphonique classique (RTC).

Browser

Logiciel qui permet l'exploration du Web et la lecture de documents composites, multimédias (texte, image, son, animation, vidéo).

Synonymes : fureteur, navigateur, butineur. Les principaux navigateurs sont Internet Explorer et Netscape (également Icab).

Connexion

C'est ce qui permet de relier un ordinateur à internet. Il faut distinguer la connexion occasionnelle de la connexion permanente. La première se fait par l'intermédiaire du réseau téléphonique à l'aide d'un modem. L'internaute téléphone au point de présence local de leur FAI (fournisseur d'accès internet). La seconde se fait au travers d'une liaison spécialisée (LS), par le câble ou l'ADSL.

Streaming

Ensemble des procédés permettant la lecture de sons ou de vidéos sans avoir à attendre le téléchargement du fichier. La lecture se fait en continu grâce à des extensions logicielles (Plug-in) comme RealPlayer ou bien Quicktime. Cela peut aussi être utile pour écouter des radios en direct ou regarder des chaînes de télévision (Quicktime TV).

Les prochaines réunions de quartiers

Manufacture-Brimborion

jeudi 24 avril 2003 à 20h30, salle de la Cristallerie

Ernest Renan

Mardi 13 mai 2003 à 20h30, salle Jupiter, Maison des Associations

Val des Bruyères-Allard

mardi 20 mai 2003 à 20h30, Maison d'Enfants de Sèvres, 17 avenue Eiffel

Branças-Beauregard

mercredi 21 mai 2003 à 20h30, halte-garderie Beauregard, 69, rue Brancas.

Tous à Versailles !

Les habitants du quartier Danton-Gabriel-Péri pourront visiter le château de Versailles samedi 17 mai à 15h. Inscription et renseignements auprès des animateurs du quartier. Service de la Vie des Quartier : 01 41 14 10 91.

Les travaux du mois

- Escalier Glatigny
Travaux de réfection de la partie basse du mur de l'escalier.
- Route Départementale n°910 - Grande Rue / avenue de l'Europe : travaux d'aménagement de la ligne RATP n°171 pour l'amélioration de la circulation des bus et de l'aménagement des utilisateurs de fauteuil roulant.
- Rue des Binelles et avenue Eiffel : réhabilitation du collecteur d'assainissement
- Rue Brancas : enfouissement des réseaux aériens
- Rue Maurice Berteaux, rue Nungesser et Coli, rue des Fontenelles et rue Brancas : remplacement des branchements en plomb sur le réseau d'eau potable
- Aire de jeux de Danton remplacement du fronton et du grillage du terrain multi-sports
- Avenue Eiffel : remplacement de canalisations d'eau potable.

Météo

- Mai froid, élargis ton grenier.
- S'il pleut à la Sainte-Pétronille (31), les raisins deviennent grappilles.

Manufacture-Brimborion

Ça bouge !



Le quartier bénéficie d'un cadre exceptionnel au bord de la Seine et au pied du parc Brimborion.

L'horizon du quartier Manufacture-Brimborion se dégage avec l'aboutissement de plusieurs projets qui vont engager la mise en valeur de tout ce secteur en bord de Seine.

Des équipements et un paysage de qualité

L'aménagement de l'Île Seguin doit commencer fin 2003, avec l'ouverture en 2006-2007 du musée d'art contemporain par la Fondation Pinault, dans la partie aval. Une passerelle reliera l'île à la berge sévrienne. En 2004, débiteront les travaux du parc nautique de l'île de Monsieur, avec des espaces verts, des terrains de sports et des promenades bien agréables pour tous ; ces travaux s'achèveront vers la fin 2006.

Des constructions rénovées

La rue Troyon va aussi progressivement changer d'allure. L'ancien immeuble Exico va être transformé pour accueillir les bureaux de la société de communication Nuage Blanc. Le bâtiment situé au n°2 sera détruit par le Conseil Général, dans le cadre des travaux d'élargissement de la RD7. La ville va entreprendre la rénovation de

Rallye pédestre

Samedi 17 mai 2003, les animateurs des quartiers Ernest Renan, Châtaigneraie et Binelles proposent aux habitants des trois quartiers un rallye au départ de l'AREPA à 15h pour rejoindre Perce Neige, à pied bien sûr !

la maison située au n°36 pour accueillir différentes associations et un logement pour un agent communal.

La desserte du quartier améliorée

La capacité du tramway T2 déjà améliorée cette année par le changement de matériel, doublera en 2004, tout en préparant sa prolongation jusqu'à la Porte de Versailles. Pour répondre à l'accroissement de circulation entraîné par les nouvelles constructions prévues dans le bas

Meudon et à Issy-les-Moulineaux, la RD7 sera à moyen terme aménagée en avenue urbaine largement plantée, sans terre-plein central, avec deux files dans chaque sens et des stationnements. Enfin, le projet de réhabilitation et d'élargissement de la Grande Rue entre la grille du Mail et le pont de Sèvres, avec création d'un mail piétons-vélos et la suppression du mur actuel, progresse. Il s'inscrit dans un aménagement plus large, incluant les abords du Musée de Céramique, la tête rive gauche du pont, et concerne à la fois les ministères de la Culture et de l'Équipement, le Conseil général et la Ville de Sèvres. L'entrée de notre ville devrait à moyen terme considérablement s'embellir.

Chantiers de la Grande Rue

• Au 110

Le chantier de rénovation engagé sur un immeuble privé à l'intérieur de la cour a subi le 28 mars un effondrement de l'échafaudage. Fort heureusement, l'accident n'a pas eu de conséquences trop graves pour les trois personnes concernées.

• Au 104

Le Conseil d'administration de la SEMI-Sèvres a autorisé la vente et le permis de construire du terrain situé 104, Grande Rue à une entreprise privée. La construction d'un immeuble d'une vingtaine de logements, avec parkings et un commerce en rez-de-chaussée a pu débuter. Après le débroussaillage du terrain, une paroi cloutée (mur en ciment) a été réalisée pour consolider les terrains rue Croix-Bosset puis a commencé la préparation de l'accès au parking au niveau de la Grande Rue.

Collecte sélective Le bleu, c'est le mardi !

Pour bien recycler, il faut bien trier !

Les résultats de la collecte sélective sont en nette progression. Bravo ! Pour que le système fonctionne mieux encore, n'oubliez pas les règles du tri.

• Le bac bleu sort le mardi.

La collecte des déchets recyclables a lieu le mardi. Attention : si le contenu du bac est mal trié et comporte des déchets non recyclables, il est collecté le lendemain avec les ordures ménagères.

• Il récupère les déchets recyclables

- bouteilles et flacons en plastique
- boîtes métalliques
- briques alimentaires
- cartonnettes
- journaux
- magazines
- prospectus.

• Un doute ? Consultez votre guide du tri !

Vous l'avez perdu ? il est disponible en mairie ! Le bac gris récupère tous les autres déchets. Il est collecté les lundis, mercredis, vendredis et samedis.

• Pour les bouteilles, pots et bocaux en verre

31 conteneurs sont à votre disposition dans les quartiers.

Contact et information au 01 41 14 10 33

Pour recycler il faut trier !

Bouteilles plastiques

Boîtes métalliques, briques, cartonnettes

Journaux, magazines, prospectus

NI sac en plastique, NI bouteille d'huile dans le bac bleu.

COLLECTE BAC BLEU Mardi

COLLECTE POUILLÈLE GRISE Lundi, Mercredi, Vendredi, Samedi

VERRE A déposer dans les conteneurs

COLLECTE DÉCHETS TOXIQUES 3 fois par an

AIDE-MEMOIRE À CONSERVER
Renseignements au 01 41 14 10 33

PREPROGRAMME ECO-EMBALLAGES

Prochaine collecte
des déchets toxiques
Samedi 14 juin 2003



- Au marché St-Romain de 9h à 13h
- Sur le parking du Franprix des Bruyères : 14h à 16h

Ne jetez-pas vos cartouches d'imprimantes usées !

La collecte des cartouches d'imprimante est effectuée au profit de l'association "Vaincre la mucoviscidose". Plusieurs petits Sévriens, comme trop d'autres enfants, sont touchés par ce mal que l'on ne sait toujours pas guérir.

Déposez vos cartouches : à l'accueil de la Mairie, au Centre Technique Municipal, 48-50, route du Pavé des Gardes, à la Bibliothèque-Médiathèque, au SEL et à l'esc@le.

Méfiez-vous des appareils qui dorment!

Lorsqu'ils sont en veille, vos appareils dépensent de l'énergie. Même si la puissance électrique d'un appareil en veille est relativement faible (de l'ordre d'une dizaine de watts), les veilles accumulées s'additionnent. En un an, la consommation d'un appareil en veille peut ainsi dépasser sa consommation en utilisation.

Parole d'élus



Comme chaque année, l'établissement du budget repose sur des choix adaptés à la situation. Quatre options ont été retenues pour

l'élaboration du budget 2003.

- L'endettement est volontairement maintenu au niveau de 2002. Celui-ci a, en effet, été régulièrement abaissé au cours des années précédentes.

- L'autofinancement a été certes réduit par rapport à 2002, mais de manière mesurée et il reste à un niveau satisfaisant qui permet d'équilibrer le budget d'investissement.

- Les dépenses de fonctionnement ont fait l'objet d'une attention toute particulière conduisant à une réduction importante de certaines lignes pour mieux conserver les acquis en matière de services rendus aux Sévriens et même en développer la qualité (propreté, service scolaire, petite enfance...).

- L'ajustement s'effectue au niveau des recettes de fonctionnement, grâce à une augmentation adaptée des taux des quatre taxes locales portées par les ménages et les entreprises, mais qui laisse intacte une grande partie des baisses enregistrées au cours des trois derniers exercices. Ces choix, réalisés dans une conjoncture générale cette année plus difficile, permettent d'assurer les engagements en matière de services aux Sévriens tout en préservant la capacité de réalisation des projets de demain.

Jean Detolle
Maire-adjoint chargé des Finances

Année 2003

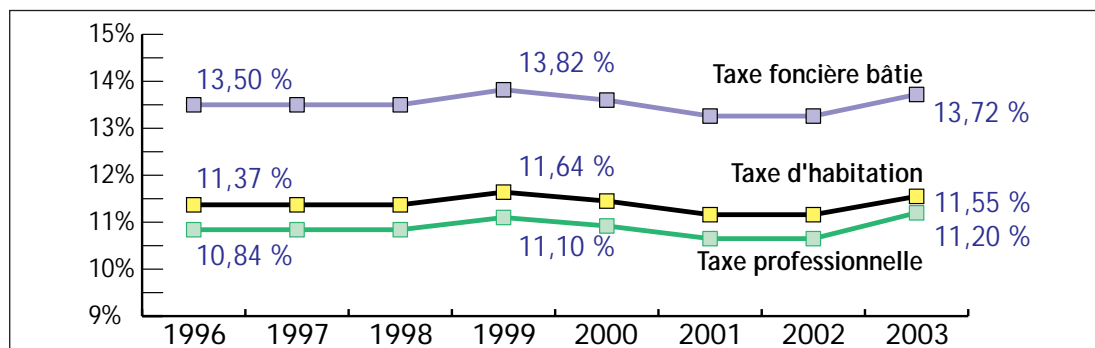
Un budget d'effort



Cette année, le budget de la ville marque un effort financier. Il s'agit de réaliser des économies de fonctionnement, de préparer des investissements importants et de créer de nouveaux services pour les Sévriens.

Une augmentation raisonnable des taux

Depuis trois ans, les impôts locaux ont régulièrement baissé à Sèvres, avec une diminution des taux de -1% en 2000, -1,5% en 2001 et l'adoption en 2002 du taux maximum d'abattement général (qui réduit la base de calcul des impôts communaux et départementaux) dont tous les Sévriens continuent de bénéficier en 2003. La municipalité avait choisi de faire profiter l'ensemble des Sévriens de la conjoncture favorable des années précédentes. L'augmentation décidée en 2003 répond à la nécessité de ne pas accroître l'endettement, pour préparer de gros investissements à partir de 2004 (comme par exemple la rénovation du centre de loisirs Gévelot et la réhabilitation du marché St Romain). L'augmentation des taux est mesurée (voir encadré) puisque le produit en euros des quatre



Evolution des taux d'imposition depuis 1996.

taxes restera tout de même inférieur de 1,5% à celui de 2002. Concrètement pour les ménages, l'augmentation de 3,5% de la taxe d'habitation et des taxes foncières ne sera en moyenne pas supérieure aux 20 € de baisse enregistrée l'an dernier. Malgré une augmentation des taux de 5,16%, les entreprises et les commerces ont vu ou vont voir une diminution du montant de la taxe professionnelle du fait des réformes du calcul de l'impôt. Par ailleurs, la mise en place de la Taxe Professionnelle Unique de la communauté d'agglomération (qui se substituera à la Taxe professionnelle communale) leur permettra de bénéficier à partir de 2005 d'une baisse significative du taux d'imposition.

De nouveaux services pour les Sévriens

Les Sévriens vont profiter de l'amélioration de nombreux services :

- **propreté** : pour cette grande cause communale, la ville a renforcé les moyens avec la création d'une équipe propreté, l'enlèvement intensifié des graffitis, le nettoyage des espaces publics et la contribution à la construction d'une nouvelle usine de traitement des déchets du SYCTOM.
- **écoles** : le budget augmente notamment pour l'organisation du temps de midi, les centres de loisirs et la restauration.
- **petite enfance** : les moyens s'accroissent avec trois nouveaux postes d'assistantes maternelles et l'occupation maximum du multi-accueil de la crèche Beauregard.
- **jeunesse** : la subvention allouée à Dynamic Sèvres progresse de 8% notamment pour sa participation à l'animation et la surveillance des terrains de sports de proximité. Les aides pour les jeunes sont renforcées avec la Mission Locale pour l'Emploi.
- **culture** : le nombre d'heures d'enseignement

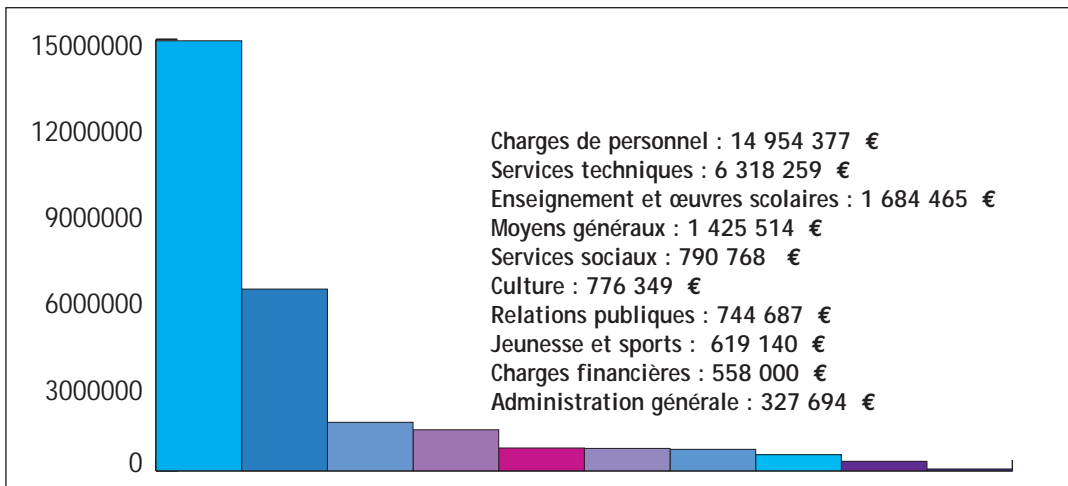
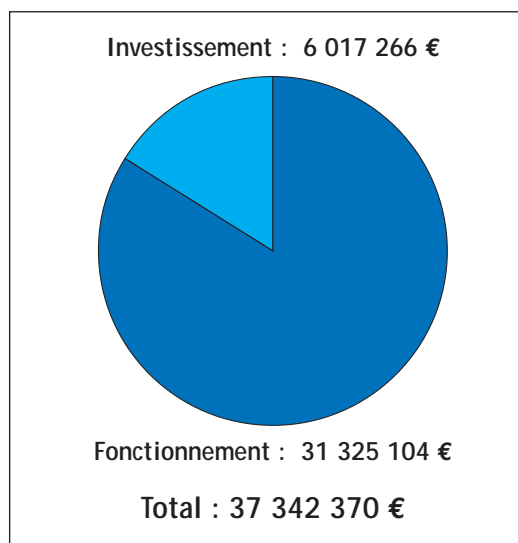
du conservatoire augmente ainsi que la subvention allouée au SEL.

- **informatisation des services** : la ville poursuit l'informatisation des équipements municipaux, spécialement des écoles.

Economies de fonctionnement et autofinancement

Tous ces services ont un coût, notamment en termes de personnel, dont la charge représente 53% des dépenses réelles de fonctionnement. La ville a maîtrisé les charges de fonctionnement courant qui n'augmenteront que de 2,8%, sachant que par exemple certains frais subissent une très forte hausse, comme les assurances avec + 35%. En revanche, Sèvres bénéficie de la baisse nationale des taux d'intérêt.

Dans la perspective des investissements prévus en 2004, l'endettement de la ville est maintenu au niveau de l'an passé. Par ailleurs, la hausse des taux d'imposition permet de maintenir la capacité d'autofinancement de la commune (voir encadré ci-joint).



Les principaux investissements pour 2003

- Informatique : 269 480 € dont :
 - informatisation des services municipaux, crèches, centres de loisirs, conservatoire, et écoles
- Archives : 201 000 € dont :
 - acquisition de locaux situés 20, rue des Binelles pour les Archives : 200 000 €
- Hôtel de Ville : 71 670 € dont :
 - Réfection du service scolaire (2ème tranche) : 45 000 €
- Matériels et mobiliers administratifs : 28 752 €
- Régie des fêtes : 33 119 € dont :
 - acquisition de stands pour les forums : 10 300 €
- Travaux dans divers bâtiments : 245 689 € dont :
 - Rénovation de la toiture du presbytère côté rue de l'Eglise : 18 100 €
 - Réfection du pavillon 36, rue Troyon : 78 000 €
- Centre technique municipal et garage : 191 411 €
- Voirie et espaces verts : 1 943 000 €
- Urbanisme et études : 51 000 €
- Sport, jeunesse et culture : 262 755 € dont :
 - travaux au gymnase des Cent Gardes dont un sauna dans les vestiaires hommes et l'installation d'une interphonie dans les salles : 13 720 €
 - réfection d'un cours de tennis au stade de la Mare Adam : 7 700 €
 - aménagement de l'équipement de tir à l'arc : 51 000 €
 - réfection des surfaces de jeux du parc Brimborion : 15 000 €
 - marché de maîtrise d'œuvre pour les travaux de Gévelot : 110 000 €
 - rénovation des bois extérieurs du centre Brimborion : 38 000 €
- Petite enfance et écoles : 705 606 € dont :
 - maternelle Gambetta : remplacement des fenêtres et des portes sur la cour de récréation : 116 400 €
 - réfection des sanitaires de la maternelle des Bruyères et de la maternelle Croix-Bosset : 38 000 €
 - renouvellement du mobilier de cantine de la maternelle du Parc Cheviron : 10 000 €

Parole d'élus



Les chemins qui mènent à l'exclusion de notre société sont multiples. Chacun a son histoire et son parcours propre.

C'est pourquoi il n'existe pas de "recette" unique pour retrouver l'équilibre, le travail et la possibilité de vivre à nouveau dans la société.

Vous le savez, depuis de nombreuses années la Maison de la Colline a pour mission d'accueillir, d'écouter et d'aider les exclus.

En complément du travail de spécialistes, depuis le début, les associations caritatives de Sèvres, par leur présence quotidienne viennent porter le témoignage de la vie.

Aujourd'hui, vous découvrirez l'action des Conteurs de Sèvres.

C'est une preuve de plus que la réinsertion est aussi l'affaire d'une communauté de vie.

Michel Simonnet
Maire-Adjoint chargé de l'action sociale et de la lutte contre l'exclusion

Mesures de précaution pour la pneumopathie atypique

Les 57 agents municipaux de retour d'un voyage à Bali, via Singapour, dans le cadre d'un voyage annuel du comité des œuvres sociales, ont été mis en congés exceptionnels durant dix jours. La municipalité a pris cette mesure afin d'éviter tout problème dans des établissements fréquentés par la population sévrienne, notamment dans les écoles. Rappelons que la durée d'incubation du virus confirmée par le ministère de la santé est évaluée au maximum à dix jours.

A la Maison de la Colline

Des contes pour aimer la vie



"Après-midi-contes" à la Maison de la Colline, un moment de répit pour apporter tranquillité et apaisement face aux anxiétés et inquiétudes de la vie.

Quand on perd pied dans la vie, que l'on se mure dans le silence, les contes redonnent envie d'écouter et de parler. Forte de son expérience menée dans un centre d'hébergement Emmaüs à Paris, une petite équipe des Conteurs de Sèvres a entrepris depuis décembre dernier d'organiser des "après-midis et des veillées-contes" à la Maison de la Colline, qui accueille des personnes sans domicile fixe et héberge quelques résidents.

Le goût de la parole

Anne Mercadier, initiatrice de cette expérience, raconte : "Au départ, la pièce est très silencieuse. Puis, progressivement autour du conte, la mémoire refait surface, les peurs s'estompent, les langues se délient. Le spectateur emprunte alors la parole et tout en dignité, devient lui-même acteur. Au bout d'une heure, ils repartent réjouis !" Pour Stéphane Mahé, directeur de la Maison de la Colline, le conte est devenu un support pédagogique précieux pour faire entendre le "sens de la vie". L'humour, la philosophie, la beauté, l'actualité : après les contes, la discussion s'engage.

Certains se sont découvert à leur tour un talent de conteur, comme Robby, guadeloupéen, qui a retrouvé et fait partager le goût des histoires créoles. Il vient d'obtenir un travail, mais continue à participer aux veillées des conteurs, juste pour le plaisir.

Contact : les Conteurs de Sèvres : Anne Mercadier 01 41 14 40 68. Maison de la Colline : 1, Villa Brimborion

Création d'une bibliothèque à la Maison de la Colline

Vous pouvez participer à la création de la bibliothèque de la Maison de la Colline en apportant des ouvrages en bon état :

- romans d'aventure
- bandes dessinées
- contes
- romans policiers
- magazines
- livres d'art récents.

Les livres sont à déposer à la Bibliothèque-Médiathèque de Sèvres aux heures d'ouverture.

Statuts de Val de Seine

Qui fait quoi ?



Une fois les statuts adoptés, reste à définir pour chaque compétence les critères de l'intérêt communautaire.

Les statuts définissent les domaines de compétences de la communauté d'agglomération.

A la demande des Conseils municipaux de Sèvres et Boulogne qui ont délibéré en faveur de la création d'une communauté d'agglomération, le Préfet des Hauts-de-Seine a signé, le 8 janvier dernier, un arrêté qui définit le périmètre de Val de Seine. Les deux assemblées municipales viennent d'adopter les statuts qui définissent les compétences et les principes de fonctionnement de Val de Seine.

Les domaines d'intérêt communautaires

Les statuts adoptés rappellent les transferts obligatoires prévus par la loi et définissent les compétences optionnelles (voir encadré ci-contre). Le conseil de communauté comprendra

15 délégués sévriens et 15 délégués boulonnais qui seront désignés par leurs conseils municipaux respectifs. Il aura pour première tâche, une fois installé début janvier 2004, de se prononcer sur les critères de ce que sera l'intérêt communautaire dans chaque domaine de compétence.

Une année de préparation

L'entrée en fonction de Val de Seine est prévue pour le 1er janvier 2004. L'année 2003 est consacrée à la préparation du fonctionnement de la communauté d'agglomération.

Au niveau des finances par exemple, le coût des charges transférées à Val de Seine va être évalué. Il sera financé par le produit de la Taxe Professionnelle Unique. Il est prévu que le surplus restant soit reversé aux deux communes, leur procurant ainsi de nouvelles recettes. La clef de répartition de ce supplément doit en être définie. En matière de ressources humaines, 2003 sera aussi consacrée à l'information des agents municipaux concernés par le transfert de compétences et à la concertation. Leur nombre reste assez limité à Sèvres.

Les compétences transférées

1/ les compétences obligatoires :

- Développement économique :
 - création, aménagement, entretien et gestion de zones d'activités industrielle, commerciale, tertiaire, artisanale, touristique, portuaire ou aéroportuaire qui sont d'intérêt communautaire ainsi que les actions de développement économique.
- Aménagement de l'espace communautaire :
 - schéma directeur et schéma de secteur, création et réalisation de zones d'aménagement concerté, organisation des transports publics, ...
- Equilibre social de l'habitat sur le territoire communautaire :
 - programme local de l'habitat, politique du logement, notamment du logement social et action en faveur du logement des personnes défavorisées, amélioration du parc immobilier bâti d'intérêt communautaire.
- Politique de la ville dans la communauté:
 - dispositifs contractuels de développement urbain, de développement local et d'insertion économique et sociale, dispositifs locaux de prévention de la délinquance.

2/ Trois compétences optionnelles :

- création ou aménagement et entretien de voirie, création ou aménagement et gestion de parcs de stationnement
- eau
- construction, aménagement, entretien et gestion d'équipements culturels et sportifs.

Le choix de ces compétences sera arrêté par décisions des conseils municipaux des communes intéressées.

Une quatrième compétence est à l'étude et concernerait l'environnement et le cadre de vie :

- lutte contre la pollution de l'air et contre les nuisances sonores
- collecte, élimination et valorisation des déchets

3/ Les compétences facultatives à l'étude

Les deux communes explorent plusieurs champs de coopération facultatifs :

- les politiques du logement social
- l'enseignement musical
- l'accompagnement des personnes dépendantes.

A l'esc@le Mission locale

Des conseillers professionnels de la Mission Locale de Boulogne Billancourt assurent des permanences les 1ers et 3èmes mardis du mois. Ces entretiens ont pour objectif d'avoir un premier contact et de faire un point sur votre situation (sociale, professionnelle,...) en vue d'un suivi.

Si vous avez besoin de conseils ou d'un accompagnement pour votre recherche d'emploi ou autres, prenez un rendez vous à l'esc@le. Public concerné : entre 16 et 25 ans, sortis du système scolaire.

Pour le mois de mai les permanences ont lieu le mardi 6 mai et le mardi 20 mai de 14 à 17h

Jobs d'été

Début mai commence l'opération "Jobs d'été" en collaboration avec la Mission Locale de Boulogne Billancourt : Affichage des offres d'emploi, aide à la rédaction CV et lettre de motivation, conseils...

Soirée jeudi de 19h à 21 h

Jeudis 15 et 22 mai : jeux en réseaux Diablo, Starcraft, les Sims.

Ouverture en soirée également le mardi et le jeudi, sur réservation, pour ceux qui désirent faire des recherches d'emploi, de logement...

Initiation Informatique

- Les mardis 6 et 13 mai de 19 h à 21h. Word : aide personnalisée (rédaction CV, rapport de stage...)

- Les mardis 20 et 27 mai de 19 h à 21 h, Internet : méthode de recherche, création de boîte mail...

Exposition Photos et projection d'un court métrage

Du 6 au 30 mai

« Fragments d'un séjour à Sangatte »

Edouard Beau et Jeremy Gravat. Projection publique du film le 23 mai à l'esc@le à 19h15.

l'esc@le, 51, Grande Rue
01 49 66 03 06

En mai, fais ce qu'il te plaît!



Espace Expression pour les 8-13 ans

Une trentaine d'enfants a participé au premier Espace Expression, le 26 mars dernier, organisé par Sèvres Espace Famille et la ville de Sèvres, sur le thème du respect. Animés par Barbara Walter, vice-Présidente du Conseil français des associations pour les droits de l'enfant, les débats ont abordé la politesse, le respect de la loi, les bagarres et les problèmes de langage. Tous ont compris que le respect passe avant tout par le respect de soi, ce même respect qui s'apprend de génération en génération à travers le dialogue et la compréhension mutuelle. Beaucoup ont accepté la notion d'excuse qui peut réparer de nombreux torts et ont dit que le manque de respect évoque le plus souvent un malaise profond. Prochain Espace Expression : mercredi 14 mai. Inscription au 01 46 26 20 95.

Festival Graines de conteurs

200 enfants du CM1 à la 6ème, de Sèvres et des communes environnantes, ont décidé de travailler durant l'année scolaire autour du conte, avec leur professeur ou instituteur. Seul ou en groupe, ils raconteront avec spontanéité et créativité des contes qu'ils ont aimés ou écrits.

Depuis deux ans les Conteurs de Sèvres préparent ce festival gratuit et ouvert à tous. Ne manquez pas cette occasion de renouer avec les traditions orales du monde ou les coutumes des racontées.

Sur place, un point librairie animé par Anagramme et un stand de peinture et tissage seront proposés aux visiteurs.

Festival de Graines de conteurs, les 17 et 18 mai 2003, au SEL. Samedi de 14h à 18h et dimanche de 10h à 12h et de 14h à 18h.



Fragments d'un séjour à Sangatte

Se sentant interpellés face aux reportages des médias sur le centre d'accueil de Sangatte, Jérémy Gravat et Edouard Beau ont décidé de se rendre sur place. Pendant plusieurs semaines, ils ont vécu aux côtés des réfugiés, discuté avec eux. A travers un film et des photos, ils nous font partager des instants d'émotion.

A voir à l'esc@le du 6 au 30 mai 2003.

Onze écoles en fête

En mai et juin, les kermesses fleurissent. Chaque école organise avec la complicité des enseignants, des parents et de la ville, une fête pour les enfants et leurs familles à la fin de l'année scolaire. Toute l'équipe de la régie des Fêtes, service municipal dirigé par Philippe Oléon, est sur le pont pour installer puis démonter le matériel dans les onze écoles sévriennes.

Sur les chemins de la découverte

237 élèves des quatre écoles primaires de Sèvres partiront ce printemps en classe environnement, avec leur professeur. Leur voyage les mènera à la découverte du patrimoine, de l'astronomie, de la spéléologie ou de la nature.

Achiam, le sculpteur

Une vie, comme un roman



Achiam dans son jardin de sculptures, rue Maurice Berteaux.

Chaque année Achiam et sa femme Odile ouvrent les portes de leur jardin de sculptures de la rue Maurice Berteaux à des centaines de visiteurs. Il y a quelques mois, 95 œuvres sont parties pour Israël et sont exposées dans un musée entièrement dédié au sculpteur sévrien, créé par le Fonds National Juif dans le site historique de Shuni. Ce site comporte un complexe culturel avec un amphithéâtre romain pour des représentations, de grandes salles voûtées et des anciens bains réhabilités pour présenter les œuvres d'Achiam.



Le musée Achiam de sculptures sera inauguré le 20 de ce mois de mai 2003 à Shuni, non loin de Césarée en Israël, dans un amphithéâtre romain.

La reconnaissance d'une nation

Dans ce lieu où la légende dit que les femmes qui se baignaient à la fontaine devenaient fécondes, les sculptures aux courbes douces et généreuses d'Achiam font comme un retour aux sources. Ce pionnier de l'art israélien à qui toute une nation rend hommage a sculpté beaucoup de femmes : jeunes, enceintes, accouchant, belles, impudiques... Travaillant la pierre volcanique, l'albâtre, la serpentine, le bois, Achiam a aussi créé des hommes, des personnages de la Bible, des musiciens, des animaux.

De l'agriculture à la sculpture

Achiam est issu d'une quatrième génération de Juifs établis en Israël. Il naît en 1916, sous l'empire ottoman. Dans ce petit pays encore peu habité, son père meurt de la fièvre jaune et son frère du paludisme. Achiam se consacre d'abord à faire revivre la ferme de son père, après avoir fait une école d'agriculture. A la fin de la première guerre mondiale, la Palestine devient protectorat anglais. Emprisonné pour agitation politique, le jeune homme découvre la

sculpture. En 1947, il part pour la France où il connaît Zadkine et Brancusi. Il suit des cours à l'école des Beaux Arts, rue Bonaparte. Après la création de l'Etat d'Israël, il accueille des jeunes candidats immigrants dans des fermes, dans le sud de la France. En 1965, il obtient le Grand Prix des Beaux-Arts de la Ville de Paris. Il expose dans des galeries parisiennes et dans le monde. Ses œuvres sont acquises par de nombreux musées dont le musée national d'Art Moderne de Paris. En 1998, les Sévriens découvrent ses sculptures dans les rues et les jardins de Sèvres.

Rencontre avec une Sévrienne

Achiam a eu deux grands amours dans sa vie : Sonia, sa première femme, décédée en 1978, qui lui a donné deux enfants et Odile, ingénieur chimiste, sévrienne rencontrée par petite annonce. Marié avec elle depuis 1980, il a installé dans le jardin de sa maison son atelier et toutes ses œuvres. Le projet le plus cher d'Achiam serait que, plus tard, une fondation continue à faire vivre ses œuvres, dans sa maison de la rue Maurice Berteaux à Sèvres.



"Jeunette", novembre 2002, pierre de volcan : hymnes à la femme, à l'amour, les sculptures d'Achiam sont tout en courbes douces et en volumes lourds.

Nouvelle saison du SEL

Le grand gala est de retour

L'équipe du SEL se met en scène pour présenter la nouvelle programmation.
Cadeau !

C'est devenu depuis huit ans le grand rendez-vous festif du SEL.

Toute l'équipe du théâtre, administratifs et techniciens, concocte autour de la prochaine programmation des sketches qu'ils offriront au public. Une façon originale de présenter aux futurs abonnés du SEL les spectacles de la nouvelle saison.

Parmi les grands moments des années précédentes, on se souvient de la mini-cooper rouge d'Emmanuelle devenue star de la scène pour présenter un spectacle d'Anne Sylvestre, les filles du SEL campées dans des conteneurs pour évoquer les "Poubelles Boys", l'enquête Cluedo pour annoncer la venue de Claude Nougaro et la Souricière d'Agatha Christie ... Chacun y va de ses idées, de sa plume pour préparer sketches et répliques, présentés par Alain Michaud en Monsieur Loyal. La mise en scène sera assurée cette année par Rémy Moureau, comédien, membre de la compagnie des Enfants de la Comédie en résidence au SEL. Après un cocktail surprise servi aux spectateurs, le spectacle commence. Un jeu permettra de gagner des places de spectacles, des abonnements de cinéma, des cadeaux surprise. A la sortie, chacun repart avec une revue de presse des spectacles programmés à partir de septembre et une fiche de réservation. Après ces deux rendez-vous de juin, le SEL retrouvera son public pour le Forum des Associations les 6 et 7 septembre 2003. **Gala du SEL les 12 et 13 juin 2003 à 21h, place attribuée sur invitation à réserver dès à présent.**

Entrée gratuite. 01 41 14 32 34





Concert et grandes eaux au Parc de St-Cloud

Le syndicat intercommunal du Centre des Hauts de Seine qui réunit les villes de Garches, Marnes-la-Coquette, Saint-Cloud, Sèvres, Vaucresson et Ville-d'Avray, organise son troisième concert au Parc de Saint-Cloud, au bassin des Trois Bouillons. Les six villes et leurs conservatoires proposent un concert, avec au programme jazz et grands classiques. A la fin de la première partie, de 16h à 16h30, le bassin des Trois Bouillons sera mis en eau. Le concert s'achèvera sur un final interprété par les 360 choristes et musiciens sous la direction de Wanoa Chaxel, chef du chœur Arsis de Garches.

Dimanche 25 mai à 15h, entrée gratuite.

Destination Hauts-de-Seine : 2ème salon du tourisme



Pour connaître la diversité des richesses culturelles et naturelles des Hauts-de-Seine, choisissez ce moment exceptionnel. A découvrir :

- les sites les plus prestigieux comme le domaine départemental de Sceaux, le musée Albert Kahn et son jardin insolite, la demeure-atelier de Rodin, la maison de Chateaubriand ...
- les sites de loisirs tels que la Maison de la Pêche et de la Nature, le Haras de Jardy, l'académie de golf indoor...
- les promenades à travers les 7 000 hectares d'espaces verts et les 180 kms de sentiers de randonnée à parcourir en famille aux portes de Paris.

Tous les jours, des concerts, spectacles, concours et conférences animeront le salon.

A signaler : la journée des enfants : mercredi 14 mai et la fête du pain et du terroir : vendredi 16 mai.

Sèvres fait salon

La ville présentera au salon l'ensemble de ses curiosités touristiques et en particulier le projet d'aménagement de l'île de Monsieur réalisé par le syndicat mixte.

Du mardi 13 mai au samedi 17 mai 2003 au Parvis de la Défense de 11h à 19h, entrée libre.

Contact : comité départemental du Tourisme des Hauts-de-Seine : 01 46 93 92 92 ou www.tourisme-hautsde-seine.com

Le Mai du livre d'Art



Quand les illustrations des livres deviennent des œuvres d'art !

La Bibliothèque-Médiathèque exposera les planches de livres anciens sur la faune et la flore et

présentera des livres à consulter sur les fleurs, les animaux, le jardinage.

A voir du 6 au 31 mai 2003 à la Bibliothèque-Médiathèque.



Illustration du recueil de divers oiseaux étrangement peu communs. Editeur : Catesby. Publié à Nuremberg en 1768.

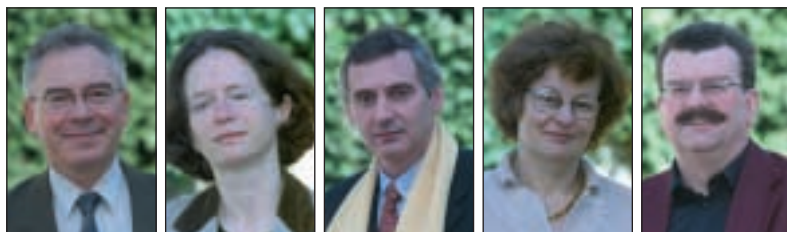
La Tribune Libre permet aux trois groupes représentés au sein du Conseil municipal de s'exprimer tous les mois.

Groupe de la Majorité municipale

Parmi les nombreuses assertions discutables sinon fausses de l'opposition, il en est une qui mérite d'être une nouvelle fois dénoncée : dans une récente tribune libre, le groupe des Verts alléguait « M. Kosciusko-Morizet est un maire qui n'apprécie l'écologie que sans écologistes ». Nous dénonçons ici la tentative de mainmise des Verts sur l'écologie. En réalité, l'écologie, avant d'être un thème politisé à l'extrême (gauche) par les Verts, est la prise en compte de l'environnement naturel avec la volonté de le protéger pour les générations futures. Point n'est besoin d'être de gauche pour réfléchir au développement durable. Probablement est-ce même souhaitable de ne pas être Vert

quand on assiste au spectacle des querelles intestines au sein de leur parti entre maoïstes, trotskistes et autres sensibilités de la gauche extrême. Et l'écologie dans tout ce micmac ? A Sèvres, la municipalité vit l'écologie au quotidien en préparant l'avenir ; contre l'avis et les recours des Verts, nous avons réalisé les travaux du ru de Marivel qui ont divisé par cinq les risques d'inondation en centre ville et par dix les rejets polluants en Seine, permettant ainsi l'implantation du Parc nautique de l'Île de Monsieur dont les Verts se félicitent aujourd'hui ... Rappelons aussi que la municipalité a lancé la collecte sélective dans la ville en 1997, financé la restauration du Parc de Brimbordon, implanté

les zones 30 pour sécuriser les piétons, organiser le stationnement et réduire la vitesse des véhicules tout en conservant une fluidité satisfaisante au trafic. N'oublions pas qu'une centaine d'arbres sont plantés chaque année selon les engagements électoraux pris par le Maire ou que sont achetés de préférence des véhicules communaux pas ou peu polluants. Faut-il également rappeler la création d'un pôle propreté au sein de l'administration communale ? Pour la municipalité, il n'y a pas d'écologie, il n'y a que des preuves d'écologie ! Nous ne craignons pas la comparaison !



À vos chéquiers, Sévriens !

C'est un budget résigné, sans élan, que présente la majorité municipale aux Sévriens cette année. Les recettes manquent, les dépenses continuent d'augmenter et l'ajustement entre les deux se fera, c'est la solution de facilité, par une hausse des impôts locaux payés par les ménages et les commerçants (5% de plus en moyenne pour les trois taxes principales). Curieux paradoxe pour le maire, fervent UMP, qui soutient les positions de principe d'un gouvernement qui prêche la baisse des impôts, mais

qui, dans sa ville, n'hésite pas à les augmenter ! Nous nous sommes opposés, bien sûr à ces hausses qui, au travers de la taxe d'habitation, frappent surtout les ménages sévriens les plus modestes. C'est vrai qu'il est difficile au maire de trouver ailleurs des recettes : La dotation de l'Etat à notre commune n'augmente cette année que de 1,4%, soit moitié moins que l'inflation. Les opérations immobilières engagées par la commune au travers de la SEMI ne rapportent plus à la ville et l'emprunt est gelé pour garder une marge de manœuvre avant les prochaines élections. Du côté des dépenses, les seuls postes en baisse dans le budget sont la jeunesse et les sports (-

Groupe de la Gauche plurielle

8,7%) ainsi que les subventions aux associations sévriennes et la vie associative (-5,2%). Sur ce dernier point, nous avons réussi à arracher au maire l'engagement d'un budget supplémentaire aux associations à but social ou éducatif de 8 000 € en cours d'année. Par contre, certains budgets de fonctionnement s'emballent, l'informatique (+ 64,9%), poste sur lequel nous avons demandé un audit, et surtout les indemnités du maire et des adjoints (+24,5% !) qui progressent beaucoup plus vite, cela va sans dire, que les salaires du personnel municipal (+1,2% en 2003, hors avancement). Cela se passe de commentaires.

Les conseillers municipaux de la Gauche plurielle
Jean Luc MICHAUD, Pervenche BERES, Jacques BLANDIN, Catherine CYROT et Jean-Claude GERBAUD



Antennes fantômes et câble doré

Nous avons demandé au maire la localisation précise des antennes de radio-téléphones sur Sèvres. La réponse est toujours attendue. Le principe de précaution semble étranger à la municipalité. Sèvres a été câblée dans les années 80 (avec Saint-Cloud et Suresnes créant le syndicat intercommunal 3S) pour une meilleure réception de la télévision, des services nouveaux dont un choix de chaînes étendu. 1989, rions un peu : "Dans un bref avenir, le réseau de télévision câblée, réalisé en fibre optique, permettra la mise en place d'un réseau de télésurveillance dans tous les foyers sévriens (...) des "informations à caractère local, (...) le développement des services interactifs comme le télé-achat en y associant les commerçants sévriens". Un million de francs devait être provisionné

chaque année (depuis plus de 15 ans) pour la création d'une chaîne locale. Où est passée cette provision ? Plusieurs usagers ont des difficultés avec ce service. Et pourtant, il existe des sévriens heureux grâce au câble. Le budget du syndicat contient un poste (le plus important) de 160.000 francs en 2001, (24 400 euros) constamment réévalué depuis, des indemnités aux six élus (dont deux adjoints de Sèvres) siégeant dans ce syndicat au rythme de trois réunions annuelles. Les indemnités du personnel, (quatre, dont les directeurs généraux de Saint-Cloud et de Suresnes) atteignent plus de 18 295 euros. Les frais de réception comme les cotisations retraites des élus constituent quasiment le reste du budget syndical. La connection Internet haut débit adsl est en train de tuer le câble. Pas de trous dans la ville, pas de kilomètres de câble, juste votre ligne téléphonique.

Groupe des Verts Sèvres écologie

Quant à la télévision numérique, les paraboles fleurissent à Sèvres, sans "rénovation du réseau", sans mairies, sans syndicat et sans indemnités. Et que dire de la télévision numérique terrestre ? Que faire ? Militer pour l'amélioration du réseau, pour que les promesses non tenues le soient ? Maintenir le câble pour les secteurs ne pouvant recevoir correctement la diffusion hertzienne ? Le rôle des élus aurait du être celui là. La seule issue économique semblerait une offre Internet à très haut débit et à bas prix.

Frédéric PUZIN
 puzin@club-internet.fr
Catherine CANDELIER
 catherine.candelier@wanadoo.fr
 Le site des Verts de Sèvres :
 http://www.vertsdesevres.net
 Responsable du groupe local :
 Véronique ROURE 2 rue LEDERMANN 01 45 34 71 59

Ciné-sel : 01 41 14 32 33 / www.sel-sevres.org

Les rendez-vous du SEL

Théâtre:

La compagnie Imbroglia
Pièces de guerre - Partie I - Rouge, Noir et Ignorant
d'Edward Bond, Texte Français de Michel Vitoz. Jeudi 22 et vendredi 23 mai



2003 à 20h30. Réservation : 01 45 95 17 83
A signaler autour d'Edward Bond :
- une exposition à la Bibliothèque-Médiathèque du 20 avril au 30 mai
- une discussion à l'esc@le le 24 mai 2003.

Le théâtre de l'Avant-Seine
Un chapeau de paille d'Italie



d'Eugène Labiche et Marc-Michel Mercredi 14, jeudi 15, vendredi 16

mai à 21h et Vendredi 16 mai à 14h
Renseignements : 01 45 34 25 47
Le Théâtre de l'Avant-Seine partira en tournée avec ce premier triomphe d'Eugène Labiche, du 12 au 28 juillet dans le sud de la France.

Festival "Les Enfants de la Comédie"
Samedi 17 et dimanche 18 mai 2003



dans différents espaces entre le SEL et l'Escale : 01 41 14 32 38 ou 06 60 46 42 29

Retraités

Les Andelys, château Gaillard et la RocheGuyon : Jeudi 12 Juin 2003

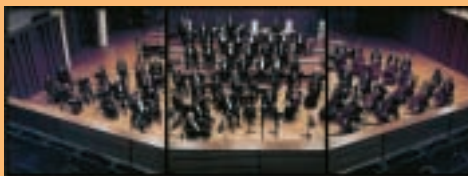
Visite du château de Château Gaillard qui témoigne de la puissance d'un souverain au destin romantique, Richard Cœur de Lion,

puis embarquement pour une croisière sur la Seine de la Roche Guyon à Vétheuil pour découvrir l'église peinte par Monet. Découverte ensuite du château de La Rochefoucauld. Inscriptions du 5 au 7 mai 2003 à l'Hôtel de Ville – Service des retraités, de 9 h à 12 h et de 14 h à 17 h. Tél. : 01 41 14 10 96
Maroc



Il reste encore de la place, à ce jour, pour le voyage au Maroc (circuit de Fès à Marrakech) qui se déroulera du 17 au 28 septembre 2003. Service des retraités, de 9 h à 12 h et de 14 h à 17 h. Tél. : 01 41 14 10 96

Les Concerts de Marivel Orchestre national d'Ile de France



sous la direction de Gregor Bühl.
Au programme : adagio et fugue, Grande Messe en ut de Mozart, avec l'ensemble vocal Lumen de Lumine, sous la direction de Didier Louis. Solistes : Annick Massis: soprano, Svetlana Lifar : mezzo, Erich Huchet : Tenor, Alexandre Vassiliev : basse.
Mercredi 7 mai 2003, à 20h45, au SEL.
Location au 01 45 34 47 84 ou 01 41 14 32 34.

Evénements

Veillée de fraternité

Après la première veillée d'octobre dernier autour du thème de la Paix qui avait rassemblé beaucoup de monde, les communautés chrétiennes, musulmanes et juives de Sèvres, Meudon, Ville d'Avray et Chaville se sont retrouvées régulièrement afin de mieux se connaître. Elles se sont attachées à expliquer leur foi, leurs fêtes et leurs positions sur des événements d'actualité. Avec un désir commun pour plus d'unité et de compréhension

mutuelle, elles organisent une nouvelle soirée, sous le signe de la fraternité. Ce sera l'occasion d'un temps de prière selon les trois traditions religieuses. Samedi 24 mai 2003 de 20h30 à 23h au centre Sequoïa, au 11, rue Maurice Berteaux. Ouvert à tous.

Cross de Sèvres

Cross des Chamois : samedi 17 mai de 14h à 18h au bas-Parc de St-Cloud (entrée grille du musée de Céramique).

Cross de Sèvres : dimanche 18 mai Organisé par Dynamic Sèvres, le Conseil Général des Hauts-de-Seine, la Caisse des écoles et la Ville de Sèvres. Départ de la première



course adulte à 9h45 et de la première course

se des écoles à 10h50. Rendez-vous en bas du bas-Parc de St-Cloud (entrée grille du musée de Céramique). Inscription sur place, sur présentation d'un certificat médical. Contact : 01 45 07 01 28.

Journées nationales de la Croix Rouge les 17 et 18 mai 2003

Inondations dans le Sud-Est, explosion de l'usine AZF, lutte contre le sida en Afrique, combattre les souffrances à travers toute la France et à l'international est la mission de la Croix Rouge. Donner à la Croix-Rouge, c'est partager l'espérance d'une solidarité permanente en faveur de celles et ceux qui en ont besoin.

Coupe de l'Outre-Mer de football

Les demi-finales du challenge Marcellin Rilos se dérouleront à Sèvres le 8 mai prochain de 14h à 22h, au stade des Fontaines.

Expositions



"Les bleus"

Annette Bloch-Jambet exposera des paysages peints dans des tons de bleus à la Société Générale au 62, Grande Rue du 6 au 28 mai 2003.

L'Art s'expose à la piscine

Dorothee Denquin expose jusqu'au 19 mai des paysages à l'huile sur toile, à la piscine.

Associations

Tennis club de Sèvres

Le club propose à tous les nouveaux adhérents 40% de remise sur la cotisation annuelle valable jusqu'au 30 septembre 2003. Il dispose aussi de toute une gamme de tarifs individuel, étudiant, retraité, couple et familial.

A noter les prochains événements :

- journée tennis féminin le 3 mai,
 - 3ème Tennis VTT'Athlon le 18 mai
 - tournoi interne école de tennis et homologué pour les adhérents du 31 mai au 21 juin
 - tournoi open des Benjamins nés du 14 au 29
 - animation tennistique de fin de saison et soirée du club le 28 juin.
- Le club organisera des stages d'été en juillet et fin août. Renseignements et inscriptions au 01 45 34 10 77.

Le Souvenir Français



L'assemblée générale annuelle du comité de Sèvres s'est tenue mi-mars en présence de Jean-Jacques Guillet, président d'honneur et député des Hauts-de-Seine, François Kosciusko-Morizet, maire de Sèvres, Jack Anet, délégué général, sous la présidence d'Olivier Maurion, conseiller municipal délégué aux Anciens Combattants et à la Défense Nationale, ainsi que l'ensemble du bureau.

Les Sévriens qui participent activement à l'activité de l'association ont reçu une médaille.

Médaille vermeil : Marcel Bigeard, médaille de bronze : Frédéric-Philippe Brigaud, Nicole Chapin, Jean-Marie Dalat, Anne-Marie Dekker, Claude Dujardin, Raymond Hinaux, Orquidia Maciel, René Sonrel, Georges Valette. Diplôme d'honneur : Marina et Nathalie Deryn.

AVF Sèvres

Le nouveau site avfsevres.free.fr donne toutes les informations sur l'accueil des nouveaux Sévriens et les activités de l'association.

Prochaines sorties : découverte du journal Le Monde : jeudi 15 mai (inscription au 01 46 26 40 80), l'exposition Chagall au Grand Palais : mercredi 21 mai (inscription au 01 15 34 28 89), le congrès national des AVF à Dunkerque : jeudi 22 et vendredi 23 mai (inscription au 01 45 34 30 31), pique-nique des AVF : dimanche 1er juin (inscription au 01 45 34 30 31), visite de la cathédrale russe St Alexandre Newski de Paris, (inscription au 01 46 26 95 93).

Association Franco-Allemande de Sèvres

le groupe de conversation organise ses prochaines rencontres : le 6 mai chez M et Mme Harymbat (01 46 26 36 52) et le 20 mai chez M et Mme Fioc (01 45 34 09 14).

Femmes solidaires

La prochaine sortie culturelle, conviviale et champêtre de l'association est programmée pour dimanche 15 juin 2003. La journée s'organisera autour de la visite du château et du parc de Maintenon avec pique-nique dans les bois, jeux. Rendez-vous à 9h30 devant la Mairie de Sèvres et retour vers 18h. Contact : 01 45 34 00 35.

UNRPA

- vendredi 16 mai : matinée poésie à la maison des associations, salle Jupiter, avec la compagnie la Colombe amicale. Entrée gratuite.

- jeudi 22 mai : sortie "autrefois le Pithiverais", visite du musée du safran, de la forteresse médiévale et de l'église de St-Lubin et déjeuner à Pithiviers.

- jeudi 5 juin : sortie "fête de la bière", visite des caves de Maroilles, déjeuner animation.

Contact et inscriptions : 01 46 26 34 27.

Association des Familles de Sèvres

Le cycle être parents aujourd'hui aura pour thème de sa séance du lundi 19 mai 2003 : "retravailler". Mme Loison, abordera avec les participants comment aborder ces

situations nouvelles dans des conditions optimales. Contact : 01 46 26 99 63.

Eglise Réformée de Meudon, Sèvres et Ville-d'Avray

Tous les jeudis, sauf en période de vacances scolaires, un accueil de personnes âgées est organisé à Séquoia, au 11, rue Maurice Bertheaux de 14h à 17h, pour jouer aux cartes, au scrabble, bavarder et goûter. Contact : 01 46 26 41 51. Une après-midi portes ouvertes sera organisée jeudi 15 mai à partir de 14h.

Rencontres Université-Ville de Sèvres

Dans le cadre du cycle "Du Directoire à la fin du premier Empire" : jeudi 15 mai, "la Cour impériale et la noblesse d'Empire" avec Odile Caffin-Carcy, chargée de conférences aux Musées nationaux; jeudi 22 mai : "la défaite de Russie", avec le professeur Marie-Hélène Dieudonné; sortie-conférence mercredi 21 mai au château de la Malmaison avec Odile Caffin-Carcy. Contact et renseignements au 01 46 26 90 27.

Cré-Art

Prochain stage à thème pour les adultes : le 31 mai et le 1er juin 2003, sur le thème : "ligne, tâche et graphisme dans la peinture moderne".

Stage cartonnage : les 24 et 25 mai, la boîte à compartiments.

Contact : 01 46 23 88 20.

Centre du Volontariat de Sèvres

Les associations sévriennes ont toujours besoin de bénévoles, dans des domaines très variés. Le CVS est là pour vous informer. Permanence tous les mardis hors vacances scolaires, de 14h à 16h à la Maison des Associations, salle Jupiter au 64B, rue des Binelles.

Fédération des Orphelins des victimes du nazisme

Suite aux multiples interventions de la Fédération et des autres associations de déportés, le Premier Ministre a confié à Philippe Dechartre la mission de proposer au Parlement une solution pour

étendre aux orphelins de toutes les victimes du nazisme le bénéfice du décret du 13 juillet 2000 accordant une indemnité aux orphelins des déportés par mesure de persécution. Monsieur Dechartre souhaite procéder à un premier recensement des éventuels ayants-cause. Tous les orphelins de résistants-déportés, internés, fusillés, massacrés sont donc invités à se faire connaître d'urgence auprès de la Fédération Nationale Déportés Internés Résistants Patriotes Section de Sèvres-Ville d'Avray, Contact : 01 45 34 53 56 ou 01 46 26 19 14.

Téléthon

Le Téléthon 2002 a permis de recueillir 91,5 millions d'euros dont 2,2 millions d'euros dans les Hauts-de-Seine. La prochaine édition aura lieu les 5 et 6 décembre 2003.

Informations pratiques

Fermeture de services municipaux certains jours du printemps

- L'agence postale et municipale des Bruyères et la Bibliothèque-Médiathèque seront fermées au public le vendredi 2 et samedi 3 mai. La halte-garderie sera fermée le vendredi 30 mai.

La Bibliothèque-Médiathèque sera fermée le vendredi 2 et le samedi 3 mai.

La Mairie sera ouverte les vendredis et samedis des trois ponts de mai.

Recensement militaire

Les jeunes gens - garçons et filles - nés en 1987 doivent se faire recenser dès la date anniversaire de leurs 16 ans, et au plus tard avant la fin du mois suivant.

Se présenter en Mairie, muni d'une pièce d'identité, d'un justificatif de domicile au nom des parents et du livret de famille.

Les jeunes garçons nés après le 31 décembre 1978 et avant le 1er janvier 1987 qui n'ont pas effectué cette démarche peuvent régulariser leur situation en se présentant également en Mairie munis des mêmes documents.

Permanence du Député

Jean-Jacques Guillet, Député des Hauts-de-Seine, tient une permanence mensuelle à Sèvres, chaque troisième vendredi de chaque mois de 18h à 20h en Mairie. Prochaine permanence : vendredi 16 mai 2003.

Permanence du conseiller général :

Jean Caillonneau, conseiller général des Hauts-de-Seine tient une permanence le mercredi de 17h à 19h en Mairie.

Information sur l'eau

Permanences de la Générale des Eaux : en Mairie (Bureau des permanences) les derniers mardis de chaque mois de 9h00 à 12h00 à partir du mois de novembre.

Permanence du Conciliateur

Michel Sassier, Conciliateur de justice, vous aide à régler vos conflits à l'amiable. Permanence tous les vendredis de 10h à 12h en Mairie et rendez-vous au 01 41 14 11 83.

Permanence du délégué du Médiateur

Les délégués du Médiateur peuvent vous aider gratuitement si vous n'arrivez pas à résoudre seul les problèmes que vous rencontrez avec une administration ou un service public. Dans les Hauts-de-Seine, contactez Joseph Gonzalez, Préfecture des Hauts-de-Seine à Nanterre, tel : 01 40 97 23 92.

Caisse d'Allocations Familiales

Il est désormais possible de faire sa déclaration de ressources

en ligne sur le www.caf.fr, à l'aide de votre numéro allocataire et de votre code confidentiel. Pour plus d'infos : 3615 CAF ou 0 821 010 010 ou www.caf.fr

Cimetière : renouvellement des concessions funéraires

Afin de procéder au renouvellement ou à l'abandon des concessions funéraires acquises au cimetière communal en :

- 1986 pour une durée de 15 ans.

- 1971 pour une durée de 30 ans.

Il convient de contacter la Mairie dans les meilleurs délais au 01.41.14.11.08

INSEE

L'Institut National de la Statistique et des Etudes Economiques effectuera une enquête sur les conditions de vie des ménages du 1er au 31 mai 2003. L'enquêteur de l'INSEE sera muni d'une carte de fonction l'accréditant.

Aide aux propriétaires d'animaux de compagnie

Le Conseil Général des Hauts-de-Seine a mis en place "la vie animalière", service destiné à conseiller les propriétaires d'animaux et répondre en direct à toutes les questions concernant nos amis les bêtes. Pour toute information, contacter le 01 41 91 25 22.

Perturbations sur le RER

Pour permettre la remise en état annuelle des infrastructures de

la ligne C du RER, les circulations ferroviaires seront totalement interrompues, du 12 juillet au 14 août 2003, entre les gares d'Invalides et de Paris-Austerlitz.

Chambre de Commerce et d'Industrie

- Du 20 au 22 mai, modules d'information spécialisée pour les créateurs et les jeunes entreprises. Contact : Stéphane Meunier au 01 46 04 40 34.

- Le 3 juin à 20h30 : réunion d'accueil des nouveaux ressortissants (PME/PMI) implantés dans l'arrondissement de Boulogne. Contact : Mme Bardot au 01 46 04 40 33

- Les 1er et 3ème lundis matins de chaque mois : séance courte de formation à internet pour les commerçants. Contact : Julie de Carlini au 01 46 14 24 86.

CIEP

Le Centre International d'Etudes Pédagogiques participe tous les 15 jours à l'émission de RFI "La Danse des mots". Yvan Amar de RFI et Jean Rousseau du CIEP dialoguent sur le thème du voyage des mots. "La danse des mots" du lundi au vendredi à 9h10 sur RFI.

Ecoute-Amitié :

Une présence téléphonique au service des personnes âgées : 0 810 47 47 88.

Le 17 mai prochain, venez découvrir les coulisses du tramway

Pour tout savoir sur les métiers et les matériels du tramway, rendez-vous aux portes ouvertes samedi 17 mai 2003 de

10h à 17h, à l'atelier de maintenance des trains situé au 22, rue Jean-Jacques Rousseau à Issy-les-Moulineaux.

Au programme : démonstration du tour en fosse, présentation des équipements de toiture du tramway, découverte des bogies d'un tram, présentation du système de données de maintenance ...

A propos de Moneo

A partir du premier juillet, 37 horodateurs à carte moneo seront installés à Sèvres. Les Sévriens disposeront aussi de 32 horodateurs à pièces dont 9 modèles particulièrement résistants au pillage. L'ensemble du parc d'horodateurs évoluera par la suite en fonction de la résistance à la vandalisation des nouveaux équipements et de l'utilisation de la carte Moneo par les Sévriens. Rappelons que la carte Moneo est aussi utile pour se garer dans d'autres villes du département comme Neuilly, Boulogne, St-Cloud....

Adresses et téléphones UTILES

Mairie de Sèvres

54, Grande Rue
01 41 14 10 10
Fax : 01 45 34 94 44
mairie@ville-sevres.fr
<http://www.ville-sevres.fr>

Cable

Service clients de NOOS : 0 892 020 010 (0,34c la minute)
Pour s'abonner : 0 800 114 114 (gratuit)

Taxis

Délivrance de passeports et cartes d'identité : Attention aux délais !

• Suite aux instructions de la Sous-Préfecture de Boulogne-Billancourt et conformément à la circulaire ministérielle du 19 octobre 2001, la délivrance de passeport en urgence est désormais strictement limitée à 3 cas.

Le demandeur doit être en mesure de justifier :

- soit la maladie ou le décès d'un proche
- soit un déplacement professionnel imprévu qui ne peut être différé

- soit une résidence à l'étranger et un titre de voyage expiré, alors qu'il n'est que de passage en France.

Aucune autre demande ne justifiera un traitement en urgence.

Soyez prévoyant, les délais d'obtention peuvent atteindre trois à quatre semaines.

- De même pour l'établissement des cartes d'identité, les délais peuvent dépasser quatre à six semaines à l'approche des vacances d'été. Pensez-y dès maintenant !

Annonces, attention aux faux démarcheurs !

La Mairie informe que la société France Régie, représentée à Sèvres par M. Delarette, est seule habilitée à assurer le démarchage publicitaire pour le journal municipal Le Sévrien et le guide pratique de Sèvres. En cas de doute, n'hésitez pas à appeler M. Delarette au 06 10 17 03 83 ou le service de la communication au 01 41 14 10 83.

Carnet du 13 mars au 9 avril

Le maire et la municipalité adressent leurs meilleurs voeux de bonheur et de prospérité à ces jeunes Sévriens :

Charlotte Adloff ; Asmaa Aït-Laajine ; Emma Baert ; Yasmina Baicha ; Camille Benausse ; Laurie Beraud ; Maëlle Boissinot ; Héloïse Bondarenco ; Léo Chalendar ; Benoît Charron ; Vianney Chevallier ; Sara-Lou Curi ; Hugo Da Silva ; Maïna Faure ; Anaïs Ho ; Leïa Kirat ; Lilou Le Douaron ; Sandra Lindsay ; Elodie Moncourtois ; Laëticia Ouighlani ; Lila Peaster ; Swann Proux ; Sacha Rouquette ; Manel Samar ; Athenais Schaefer ; Rayan Tiliouine ; Jérôme Tua ; Olivier Wingel ; Laurena Zanella

Le maire et la municipalité adressent leurs sincères félicitations aux nouveaux époux :

Eric Frank Germain Potet et Valérie Brigitte Sylvie Beauchot

Le maire et la municipalité partagent le deuil des familles de :

Lucie Briand, veuve François ; Germaine Chesneau, veuve Sarinelli ; Jean-Louis Gamain ; Jacques Hinaux ; Gérard Houdelier ; Marthe Madec, veuve Fraënkel ; Georges Mersier ; Pierre Perdrix ; François Terral ; Sylvie Vandendriessche, épouse Brand ; Claude Vasseur

Numéros d'urgence

- **Pompiers : 18**
 - **Police Secours : 17**
 - **Garde médicale : 15.** Les appels d'urgence sont centralisés sur le 15 qui répercuté sur votre médecin de garde.
 - **Samu Social : 115**
 - **Numéro national d'aide aux victimes : 0 810 09 86 09**
- Du lundi au samedi de 10h à 22h, si vous avez été victime d'un vol, d'un cambriolage, de violence, d'agression sexuelles ...

Gardes pharmaceutiques

Mai

11 : Pharmacie Fischer
2 bis, avenue de l'Europe
Place de l'Eglise
01 46 26 03 73

18 : Pharmacie Hayot – Marthe
16, rue de Ville d'Avray
01 45 34 47 10

25 : Pharmacie Laurier
36, rue de Saint-Cloud à Ville d'Avray
01 47 50 55 70

29 : Pharmacie Lemann
5, rue Pierre Midrin
01 45 34 02 62

Juin

1er : Pharmacie Lefebvre et Roussel
48, rue de Sèvres à Ville d'Avray
01 47 09 53 62

8 et 9 (Pentecôte) : Pharmacie Siboni
126, Grande Rue
01 45 34 00 02

Pharmacies de garde des villes environnantes

Pour Chaville et Ville d'Avray : appelez le commissariat de police de Sèvres au 01 41 14 09 00

Pour Meudon : appelez le commissariat de police de Meudon au 01 41 14 08 00.

Les mots croisés de Philippe Imbert



HORIZONTALEMENT :

I- Son quotidien, pour ce qui est cité - **II-** On lui reconnaît ses fils naturels - Ce n'est pas pour vous, mais pour moi ! - Ecole de quartier - **III-** Parfait pour couper - Ses enfants sont proches du maître-autel - **IV-** Nouveau qui arrive en pleurant - Repas entre hommes - Cul de lampe - **V-** Un endroit à repasser - **VI-** Exprime le doute - Gouttes d'eau - **VII-** Ils passent leur temps à noter ce qui va et ce qui ne va pas - **VIII-** Sodium - C'est quand même vache ce qui lui est arrivé ! - Pas toujours approuvé - Largeur de bande - **IX-** On lui a donné notre préférence - Candidat à l'épreuve de repêchage - **X-** Vite au coeur - Moins pur quand on le rejette - Passer en action - **XI-** Il faut l'alimenter pour alimenter ! - **XII-** Est troublé - Blessés

VERTICALEMENT :

A- Elle arrive dans une maison où vivent des gens du petit monde - **B-** Fait par habitude - Vantât beaucoup - **C-** Unité latine - Dégagea des mauvaises odeurs - En route - **D-** Morceau de sucre - Proche du bas de gamme - Code personnel - **E-** Mise à la bouche - Vieux grec - **F-** Haut d'église - Nord-Sud, puis Sud-Nord - Même blanche, elle est dangereuse - **G-** Demandent de bons arrosages - Aluminium - **H-** Roche volcanique - C'est un quartier - **I-** Mise en décoration - L'avoir, c'est avoir du mordant ! - **J-** Un homme du Sud - Se préparent avec des perches - **K-** On peut l'avoir sur le nez au bal masqué - Dirigera - **L-** On leur trouve beaucoup d'humanité - Manger à sa fin

SOLUTIONS n° 61

HORIZONTALEMENT :

1- CRISTALLERIE (La) - **2-** O.P.V. - OBEÏS - OC - **3-** GAMBETTA (Musée) - **4-** O.M. - NUL - **5-** MUGIT - **AURORE** (crèche) - **6-** BRIMBORION (parc de) - **7-** GA (gaga) - CN - AN - **8-** ECOLE COTTON - **9-** TI - EE - NL - **10-** MURET - AUE - **11-** PONT DE SEVRES (Sur la Seine) - **12-** MAIRE (Hôtel de Ville) - TEMPLE -

VERTICALEMENT :

A- COLOMBIER (place du) - P.M. - **B-** RP - MUR - BOA - **C-** I.V.G. - GIGOT (escalier Raymond) - NI - **D-** ANIMAL - MTR - E- TOM - T.B. - ETUDE - **F-** ABBE - OCCIRE - **G-** LEE - ARNO - EST - **H-** LIT - UI - TETEE - **I-** EST - ROUTE (des) - **J-** ANON - ARP - **K-** IO - UR - ANNUEL - **L-** ECOLE - LESE -